

TLNplanner 2009

Guide d'installation



traffic mobility logistics.

Dispositions légales

Les renseignements et les données figurant dans ce manuel peuvent être modifiés sans avis préalable. En dehors de toute indication contraire, toute ressemblance avec des noms de personnes ou des données existantes est purement fortuite et indépendante de notre volonté. La copie ou la divulgation de toute partie de ce document pour quelque raison que ce soit est interdite sans l'autorisation expresse et écrite de PTV AG, quel que soit le moyen de reproduction utilisé.

Réserve de garantie

Aucune garantie n'est assurée concernant l'exactitude du contenu de ce guide. Merci de nous signaler les erreurs éventuelles.

Veuillez prendre note des restrictions suivantes selon les pays :

France : « Source : Géoroute® IGN France & BD Carto® IGN France »

Allemagne : « Die Grundlagendaten wurden mit Genehmigung der zuständigen Behörden entnommen »

Grande-Bretagne : « Based on Ordnance Survey electronic data and used with permission of the Controller of Her Majesty's Stationery Office © Crown Copyright, 1995 »

Italie : « La Banca Dati Italiana è stata prodotta usando quale riferimento anche cartografia numerica ed al tratto prodotta e fornita dalla Regione Toscana. »

Norvège : « Copyright © 2000; Norwegian Mapping Agency »

Portugal : « Source: IgeoE - Portugal »

Espagne : « Información geográfica propiedad del CNIG »

Suède : « Based upon electronic data © National Land Survey Sweden. »

Suisse : « Topografische Grundlage: © Bundesamt für Landestopographie. »

Toutes les marques mentionnées sont des marques déposées par leurs propriétaires respectifs.

Adresse bibliographique

PTV Nederland BV
Energieweg 1
3542 DZ Utrecht
Pays-Bas
KvK: 30094687
T: +31 (0) 346 581 600
F: +31 (0) 346 581 616
info.nl@ptvbenelux.com

PTV België BVBA
Albert Dehemlaan 31
8900 Ieper
Belgique
KvK: BTW BE 0466.421.134
T: +32 (0) 57 224 522
F: +32 (0) 57 224 536
info.be@ptvbenelux.com

Internet: <http://www.mapandguide.com>

Copyrights

© 2009 PTV, NAVTEQ, AND

Tous les noms de marques ou de produits sont des marques commerciales ou des marques déposées des sociétés ou organisations respectives. Tous droits réservés.

Version : 28.4.09 FR F

Plan

1	Livraison et emballage	7
2	Conditions pour réussir l'installation.....	11
3	Installer TLNplanner.....	21
4	Premier démarrage	41
5	Intégration de données issues de la version antérieure ...	47
6	L'outil d'administration TLNplanner.....	49

Sommaire

1	Livraison et emballage	7
1.1	Que contient votre kit logiciel ?	7
1.2	Numéros de série et lettres de licence	7
1.2.1	Numéros de série	7
1.2.2	Lettre de licence	8
1.3	Documentation et support technique	8
1.3.1	Documentation	8
1.3.2	Support technique	9
2	Conditions pour réussir l'installation	11
2.1	Configuration requise ?	11
2.1.1	Réseau	11
2.1.2	Serveur	11
2.1.3	Postes clients	12
2.2	Interface de base de données ADO ?	13
2.3	Nombre de licences ?	15
2.4	Attribution de droits sous Windows® ?	15
2.4.1	Modifier le groupe d'utilisateurs pour démarrer le programme	15
2.4.2	Droits d'accès sous Windows®	16
2.5	Utilisation sous Microsoft® Windows® Vista®	16
2.5.1	Particularités pour les droits d'utilisateur et d'administrateur	17
2.5.2	Autres informations pour installer TLNplanner et l'utiliser sous Microsoft® Windows® Vista®	18
3	Installer TLNplanner	21
3.1	Installation sur monoposte	21
3.1.1	Installer le programme sur monoposte	21
3.1.2	Installer la carte sur monoposte	26

3.1.3	Installer des cartes supplémentaires	28
3.2	Installation en réseau	28
3.2.1	Nombre de licences et d'utilisateurs	28
3.2.2	Installer programme et carte sur le serveur	29
3.2.3	Partage de fichiers sur le serveur	29
3.2.4	Installation sur clients	29
3.2.5	Créer les utilisateurs	38
3.3	Installer une version d'évaluation	38
3.3.1	Comment installer le logiciel ?	38
3.3.2	Transformer la version d'évaluation en version complète ..	38
4	Premier démarrage	41
4.1	Activer TLN planner via l'assistant de licence	41
4.2	Créer des utilisateurs	45
5	Intégration de données issues de la version antérieure ...	47
5.1	Quelles sont les conditions requises ?	47
5.2	Comment démarrer l'assistant de mise à jour ?	47
6	L'outil d'administration TLNplanner	49
6.1	Se connecter comme administrateur	49
6.2	La fenêtre de l'outil d'administration	50
6.3	Gérer les utilisateurs	51
6.4	Gérer les modules et visualiser les licences	53
6.5	Ajouter de nouvelles licences	54
6.5.1	Attribuer des modules d'extension	54
6.6	Définir des droits d'accès	55
6.7	Gérer les profils	56
6.8	Attribuer les droits pour les tables d'adresses	57
6.9	Options générales.....	58
6.9.1	Connexion.....	58
6.9.2	Gestion des utilisateurs.....	58

6.9.3 Paramètres proxy	58
6.9.4 Base de données Personnalisation du réseau routier	58
6.10 Optimiser les bases de données et les éditer	59
6.10.1 Réorganiser les bases de données	59
6.10.2 Supprimer des bases de données	59
6.10.3 Éditer les droits des tables d'adresses	59
6.11 Optimiser la base de données des utilisateurs	59
6.12 Modifier le mot de passe	60
6.13 Calculer le code personnel	60
Index	61

1 Livraison et emballage

1.1 Que contient votre kit logiciel ?

Votre kit d'installation contient un DVD avec le programme TLNplanner et une carte.

Le DVD du programme TLNplanner comporte les éléments suivants :

- le module du programme
- dossier « ClientSetup »
- des fichiers d'assistance pour notre service de support technique
- l'installation d'Acrobat Reader
- dossier « Documentation » : guide de l'utilisateur et ce guide d'installation au format PDF

PTV AG propose des modules d'extension pour TLNplanner 2009 qui permettent d'étendre les fonctionnalités du programme de base :

- module d'extension address monitor
- module d'extension excel pro

Nota

Vous trouverez de plus amples informations sur les fonctionnalités des modules d'extension dans le guide de l'utilisateur TLNplanner. Vous installez les modules d'extension en utilisant l'outil d'administration (voir « Ajouter de nouvelles licences », page 54).

1.2 Numéros de série et lettres de licence

1.2.1 Numéros de série

En faisant l'acquisition de TLNplanner, vous obtenez un numéro de série pour le programme et pour la carte ainsi qu'un numéro de série valable pour chaque module d'extension acheté. Il n'est pas possible d'installer TLNplanner sans ces numéros de série. Le numéro de série de TLNplanner contient systématiquement 14 chiffres et se compose de lettres et de chiffres. La 14^{ème} position est toujours un chiffre.

Vous obtenez les numéros de série sous pli scellé.

1.2.2 Lettre de licence

Votre colis renferme au moins une lettre de licence sous pli fermé. Chaque lettre de licence contient un seul numéro de série, attribué en propre à vous personnellement ou à votre société.

La lettre de licence donne en outre les renseignements suivants :

- le nom du composant pouvant être activé avec le numéro de série indiqué,
- le nombre maximal de licences pouvant être installées, c.-à-d. soit réparties sur le nombre correspondant de monopostes, soit installées en une seule fois sur un serveur en réseau avec le nombre correspondant de clients.

Nota

Vous devez posséder une licence (par compte nommé) pour chaque poste ayant accès à l'application TLNplanner.

1.3 Documentation et support technique

Vous disposez des moyens suivants pour vous renseigner sur les différentes fonctions du programme.

1.3.1 Documentation

Si vous vous posez des questions sur l'installation et sur l'utilisation du programme, vous pouvez consulter les ouvrages suivants :

- le guide d'installation et d'administration TLNplanner
- le guide de l'utilisateur TLNplanner
- aide en ligne pour l'utilisateur
- aide en ligne de l'outil d'administration

Nota

Vous trouverez tous les manuels au format PDF dans le dossier **prog\Documentation** de votre dossier d'installation TLNplanner, une fois l'installation terminée.

Vous pouvez également y accéder dans le programme dans le menu **Aide**.

Les questions les plus fréquentes et leurs réponses sur le fonctionnement du programme sont à votre disposition sur notre site après-vente Internet :

www.ptvbenelux.com

1.3.2 Support technique

Vous pouvez vous adresser à notre service de support technique 24h/24 par courrier électronique.

Notre service de support technique apporte une assistance téléphonique aux heures suivantes :

Jour de la semaine	Horaire
du lundi au vendredi	de 9 h à 12 h et de 13 h à 16 h

PTV Netherlands BV

Energieweg 1

3542 DZ Utrecht

Pays-Bas

Téléphone : +31 (0) 346 581 629

Internet : www.ptvbenelux.com ou www.tlnplanner.nl

Courriel : help.tlnplanner@ptvbenelux.com

2 Conditions pour réussir l'installation

La réussite de votre installation dépendant de certaines conditions, veuillez vérifier les points suivants avant de commencer :

- Configuration requise ?
- Interface de base de données ADO ?
- Nombre de licences ?
- Attribution de droits sous Windows® ?

Nota

Notez bien qu'il n'est pas permis d'installer une version de TLNplanner intranet sur le même ordinateur que TLNplanner !

2.1 Configuration requise ?

Comme nous travaillons en permanence au développement de TLNplanner, la configuration requise peut évoluer à tout moment. La configuration minimale requise change aussi pour l'usage en réseau.

2.1.1 Réseau

10 Mo minimum de ligne réseau

2.1.2 Serveur

- **Système d'exploitation**
Windows® 2000, 2003, XP
- **Type d'ordinateur**
IBM-AT ou compatibles
- **Processeurs**
Processeurs Pentium IV actuels avec 1,3 GHz minimum, 3 GHz recommandé
- **Mémoire vive**
1 Go minimum, 2 Go recommandé
- **Disque dur**
3 Go libres minimum (selon la carte utilisée et suivant que les données de profil altimétrique sont utilisées ou pas, entre 1,5 Go et

10 Go libres)

- **Carte graphique**
VGA minimum (1024*768), 16 millions de couleurs, 1280*1024 ou supérieur recommandé
- **Imprimante**
Pilotes d'imprimante supportés par Microsoft® Windows®
- **Lecteurs**
Lecteur DVD
- **Accès Internet et Internet Explorer à partir de la version 4**
 - pour l'installation
 - pour l'activation (qui peut se faire aussi par téléphone)
 - pour télécharger les mises à jour
 - pour utiliser l'info trafic
 - pour s'enregistrer automatiquement auprès de Toll Collect
- **Programme de messagerie électronique**
Pour envoyer les cartes et les feuilles de route
- **Carte**
Entre 1,5 Go et 10 Go selon la carte

2.1.3 Postes clients

- **Système d'exploitation**
Microsoft®Windows® 2000, Microsoft®Windows® 2003, Microsoft®Windows XP®
- **Types d'ordinateur**
IBM-AT ou compatibles
- **Processeurs**
Pentium IV actuels avec 1,3 GHz minimum
Fréquence recommandée 3 GHz
- **Mémoire vive**
1 Go minimum
Mémoire vive recommandée 2 GB
- **Disque dur**
3 Go libres minimum
Capacité requise jusqu'à 9 Go selon la carte utilisée et suivant que les données de profil altimétrique sont utilisées ou pas
- **Carte graphique**
VGA minimum (1024*768), 16 millions de couleurs

Résolution recommandée 1280*1024 ou supérieure

- **Lecteurs**
Lecteur DVD
- **Imprimante**
Pilotes d'imprimante supportés par Microsoft® Windows®
- **Accès Internet et Internet Explorer à partir de la version 4**
 - pour l'installation
 - pour l'activation (qui peut se faire aussi par téléphone)
 - pour télécharger les mises à jour
 - pour utiliser l'info trafic
 - pour s'enregistrer automatiquement auprès de Toll Collect
- **Programme de messagerie électronique**
Pour envoyer les cartes et les feuilles de route
- **Carte**
Entre 1,5 Go et 10 Go selon la carte

Microsoft® Office® en cas d'utilisation des compléments d'Office TLNplanner

2.2 Interface de base de données ADO ?

L'interface de base de données ADO doit être installée dans sa version 2.5 au moins sur chaque ordinateur où vous prévoyez d'installer TLNplanner.

Si ce n'est pas le cas, l'assistant d'installation signalera « La version d'ADO 2.5 ou supérieure n'est pas disponible » et mettra fin à la procédure d'installation.

Nota

Notez bien que vous devez ouvrir la session avec des droits locaux d'administrateur avant chaque installation d'un module TLNplanner.

- **Brève description d'ADO**
TLNplanner requiert l'interface ADO de Microsoft® pour les accès internes à des bases de données. Normalement, cette interface ADO fait partie des systèmes d'exploitation Microsoft® Windows®. ADO est composé essentiellement de deux composants : l'interface ADO en elle-même et ses moteurs de base de données Jet. Chaque version d'ADO requiert une version particulière de moteur de base de

données Jet (le tableau ci-dessous en présente un aperçu).

- **Problème possible**

Les composants ADO requis peuvent faire défaut selon la version du système d'exploitation. Dans ce cas, l'installation sera abandonnée.

Durant l'installation de TLNplanner, il n'est pas possible d'installer globalement les moteurs de base de données Jet éventuellement manquants, car ces fichiers dépendent, entre autres, de la langue du système d'exploitation et des Service Packs Microsoft installés.

Nota

Veuillez noter qu'il n'est pas possible de remplacer une version récente d'ADO par une version plus ancienne !

- **Solution**

Installez les composants d'ADO manquants. Ce tableau présente les différentes versions d'ADO et de moteurs de base de données Jet :

Version de Windows®	Version d'ADO	Moteur de bases de données Jet
Windows® 2000	2.6 requise au min. dans la configuration standard	pas dans la configuration standard ¹
Windows® 2003 (Server)	2.8 requise au min. dans la configuration standard	pas dans la configuration standard ¹
Windows® XP	2.7 requise au min. dans la configuration standard	pas dans la configuration standard ¹

¹ Vous trouverez l'interface ADO ainsi que les moteurs de base de données correspondants sur le site Internet de Microsoft® sous

<http://support.microsoft.com/>

Parcourez la base de connaissances en utilisant le mot-clé « Moteur Jet ».

2.3 Nombre de licences ?

Sortez les lettres de licence avec les numéros de série pour les avoir sous les yeux au cours de l'installation (voir « Numéros de série et lettres de licence », page 7).

2.4 Attribution de droits sous Windows® ?

2.4.1 Modifier le groupe d'utilisateurs pour démarrer le programme

Quand on utilise TLNplanner sous Microsoft® Windows® 2000/XP, il peut arriver que des fichiers requis par TLNplanner ne soient pas enregistrés, ce qui empêche le démarrage de TLNplanner.

Cause

Les droits des utilisateurs « normaux » ont été nettement restreints sous Microsoft® Windows® 2000/XP, c.-à-d. que l'accès à la base de registres et au système de fichiers est beaucoup plus protégé. Ces utilisateurs « normaux » font habituellement partie du groupe « Utilisateurs ». Or, pour travailler avec TLNplanner sous Microsoft® Windows® 2000/XP, l'utilisateur doit être membre du groupe « Utilisateurs principaux » (« power user » en anglais). Ses droits correspondent alors à peu près à ceux dont jouissait un utilisateur « normal » sous Windows NT.

Solutions possibles

Les variantes 1 et 2 décrites ci-dessous peuvent être employées soit sur chaque ordinateur concerné, soit dans le domaine au moyen d'un objet Group Policy.

Nota

Il faut absolument confier l'exécution de ces mesures à l'administrateur de votre système.

- Variante 1 : configurez les utilisateurs qui emploient TLNplanner comme membres du groupe local des utilisateurs principaux (normalement, c'est un administrateur du réseau qui effectue cela).
- Variante 2 : faites entrer l'utilisateur momentanément dans le groupe des utilisateurs principaux et démarrez TLNplanner. Ensuite, inscrivez l'utilisateur de nouveau dans le groupe « Utilisateurs ».

2.4.2 Droits d'accès sous Windows®

Les autorisations de partage des dossiers TLNplanner pour l'utilisation en réseau doivent être configurées comme suit sur le serveur :

Partage de fichiers		Accès intégral	Édition	Lire
	\\TLN2009		x	x

Il faut tenir compte localement des droits d'accès suivants aux dossiers TLNplanner :

Sécurité		Accès intégral	Édition	Lire, exécuter	Afficher contenu du dossier	Lire	Écrire
	\\TLN2009			x	x	x	
	\\maps			x	x	x	x
	\\prog			x	x	x	x
	\\prog.mov			x	x	x	x
	\\template			x	x	x	x
	C:\program files\ fichiers communs\map-serv			x	x	x	

2.5 Utilisation sous Microsoft® Windows® Vista®

TLNplanner 2009 fonctionne sous toutes les éditions 32 Bit de Microsoft® Windows® Vista®.

Nota

Sachez que les versions 64 Bit de Microsoft® Windows® Vista® ne sont pas compatibles.

2.5.1 Particularités pour les droits d'utilisateur et d'administrateur

Lorsque vous travaillez avec Microsoft® Windows® Vista®, tenez compte des particularités suivantes en ce qui concerne les droits d'utilisateur et d'administrateur.

- Les utilisateurs connectés comme administrateur n'ont pas systématiquement les mêmes droits que dans les versions précédentes. C'est ainsi que Microsoft® Windows® Vista® demande confirmation même aux administrateurs pour certaines actions ou bien les oblige à exécuter certaines actions explicitement en tant qu'administrateur, en choisissant la commande « Exécuter en tant qu'administrateur... » dans le menu contextuel d'une application. Par défaut, tous les programmes sont exécutés avec les droits d'un utilisateur standard, même pour un administrateur.
- Microsoft® Windows® Vista® a un mode de compatibilité intégré qui fait en sorte que des programmes disposent en apparence de droits d'écriture dans des dossiers alors qu'ils n'en disposent pas réellement. Pour TLNplanner, cela signifie : quand un utilisateur reçoit des droits d'écriture pour le dossier TLNplanner et pour les dossiers qu'il contient, ses accès en écriture sont dérivés dans un dossier « Virtual Store ».

Exemple : un utilisateur est connecté comme administrateur et utilise TLNplanner 2009. Dans la mesure où cet utilisateur modifie des fichiers ou en crée (des couches d'adresses ou d'éditeur de carte, par exemple), ils ne seront pas stockés, comme jusqu'ici, dans le sous-dossier PROG.MOV, mais sous C:\Utilisateurs\\AppData\Local\VirtualStore\program files\TLN2009\...

Important : ce mode de compatibilité peut présenter des inconvénients quand plusieurs utilisateurs travaillent à tour de rôle sur le même ordinateur avec la même version de TLNplanner. Ils utilisent alors tous apparemment le même dossier PROG.MOV.

Mais en réalité, les modifications sont toujours stockées dans le Virtual Store de l'utilisateur connecté. Par suite, l'utilisateur A ne voit pas les couches d'adresses que l'utilisateur B a créées, par exemple.

Pour de tels cas de figure, il est donc recommandé de placer le dossier PROG.MOV dans un dossier où tous les utilisateurs pourront écrire en commun et d'en configurer l'accès par l'entrée « DataPath » (base de registres). Si vous avez des questions à ce sujet, veuillez vous adresser à notre support technique (voir « Support technique », page 9).

- Dans le contexte TLNplanner, les actions suivantes présupposent toujours un utilisateur disposant de droits d'administrateur :
 - Installation du programme, de la ou des cartes ou de Service Packs : dans ce cas, Microsoft® Windows® Vista® reconnaît automatiquement que des droits étendus sont requis pour exécuter les programmes d'installation et il exige les droits d'administrateur appropriés.
 - Premier démarrage après
 - installation du programme, de cartes, de Service Packs
 - effacement des entrées de la base de registres pour obtenir de force un nouvel enregistrement
 - exécution d'une autre version de TLNplanner.

Dans ces cas-là, Microsoft® Windows® Vista® ne reconnaît pas automatiquement que des droits étendus sont requis.

Important : pour le premier démarrage, il convient d'exécuter une fois les programmes de démarrage (mgstart.exe, mgadmin.exe, etc.) avec des droits d'administrateur.

2.5.2 Autres informations pour installer TLNplanner et l'utiliser sous Microsoft® Windows® Vista®

Important : quand un utilisateur de TLNplanner possède des droits d'utilisateur standard, il faut tenir compte des points suivants :

- C'est un administrateur qui doit installer TLNplanner et le démarrer la première fois (voir « Installation de TLNplanner sous Microsoft® Windows® Vista® », page 18).
- L'utilisateur standard doit être inscrit une fois dans le groupe des administrateurs et démarrer TLNplanner en tant que tel (voir point 4). Ensuite, l'utilisateur TLNplanner peut être affecté de nouveau au groupe des utilisateurs standard.

Installation de TLNplanner sous Microsoft® Windows® Vista®

1. Connectez-vous à Microsoft® Windows® Vista® en tant qu'administrateur.
2. Installez TLNplanner et la ou les cartes (voir « Installer TLNplanner », page 21).
3. Redémarrez votre ordinateur si vous y êtes invité après l'installation de TLNplanner et (ou) de la carte.

4. Le premier démarrage de TLNplanner doit être exécuté une fois avec des droits d'administrateur. Pour cela, il ne suffit pas d'être connecté à Microsoft® Windows® Vista® en tant qu'administrateur. Il faut activer l'entrée TLNplanner du menu de démarrage en tant qu'administrateur.

Dans le menu de démarrage, faites un clic droit sur l'icône de TLNplanner et choisissez l'entrée **Exécuter en tant qu'administrateur**.

Ensuite, vous pourrez utiliser TLNplanner comme vous en avez l'habitude. Aux démarrages suivants, vous n'aurez plus rien à configurer.

3 Installer TLNplanner

Ce chapitre indique ce qu'il faut faire pour installer TLNplanner correctement.

3.1 Installation sur monoposte

L'interface de base de données ADO doit être installée dans sa version 2.5 au moins sur chaque ordinateur où vous prévoyez d'installer TLNplanner. Si ce n'est pas le cas, l'assistant d'installation signalera « La version d'ADO 2.5 ou supérieure n'est pas disponible » et mettra fin à la procédure d'installation (voir « Interface de base de données ADO ? », page 13).

3.1.1 Installer le programme sur monoposte

Nota

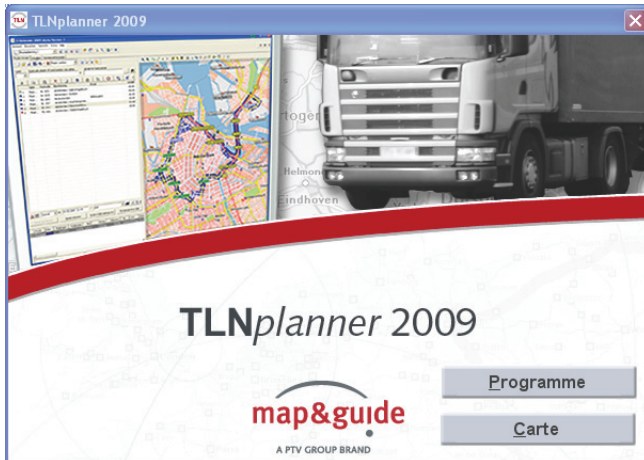
Notez bien que vous devez ouvrir la session avec des droits locaux d'administrateur avant chaque installation de TLNplanner.

1. Insérez le DVD TLNplanner dans le lecteur DVD prévu à cet effet.
L'installation démarre automatiquement.

Astuce

Si le DVD ne démarre pas automatiquement, sélectionnez votre lecteur de DVD dans l'Explorateur Windows et double-cliquez sur le fichier **autorun.exe**.

La page de démarrage s'affiche.

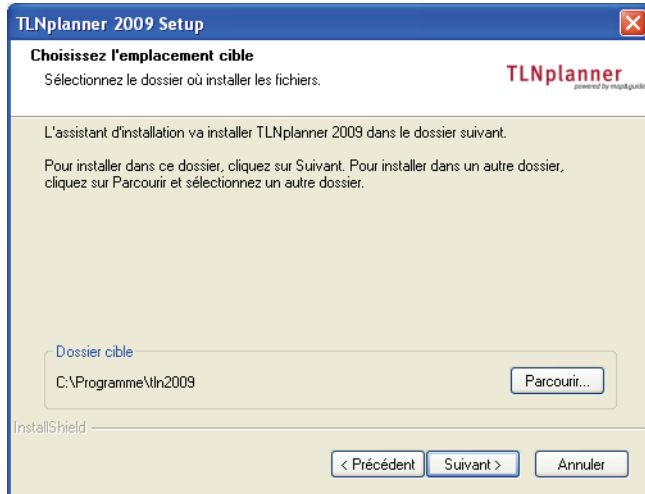


2. Cliquez sur le bouton **Programme**.
Une liste de langues s'affiche.
3. Sélectionnez la langue dans laquelle vous souhaitez être guidé au cours de l'installation et validez par **Suivant**.
L'écran d'accueil de l'assistant s'affiche.
4. Cliquez sur **Suivant**.
Les conditions de licence s'affichent.
5. Lisez soigneusement le contrat de licence.

Nota

Pour imprimer les conditions de la licence, cliquez sur le bouton **Imprimer**.

6. Activez l'option **J'accepte les conditions du contrat de licence**.
*Le bouton **Suivant** se trouve activé.*
7. Cliquez sur **Suivant**.
*La page **Choisissez l'emplacement cible** s'affiche.*



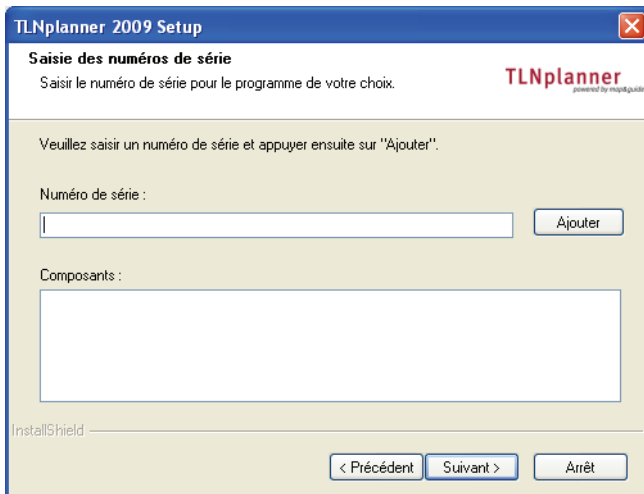
8. Sélectionnez le dossier d'installation pour TLNplanner. Le programme d'installation propose le dossier « C:\Program files\TLNplanner 2009 ». Avec le bouton **Parcourir**, vous pouvez en sélectionner un autre au besoin.

Nota

Si vous choisissez un autre lecteur (D:\ par ex.), n'oubliez pas de créer un dossier d'installation (D:\TLNplanner 2009 par ex.).

9. Cliquez sur **Suivant**.

*La page **Saisie des numéros de série** s'affiche.*

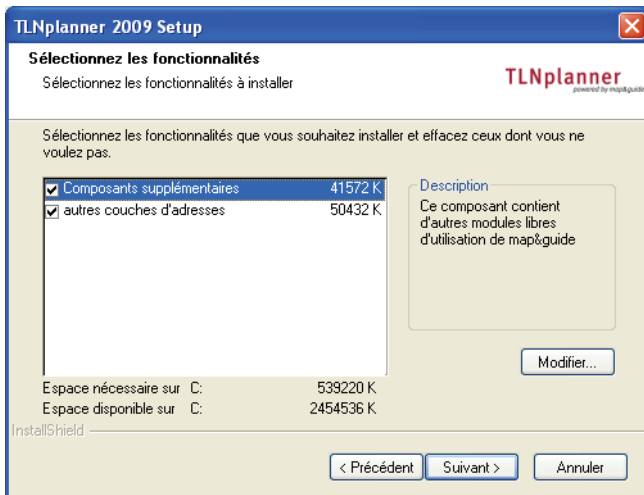


10. Tapez le numéro de série fourni dans la lettre de licence et cliquez sur le bouton **Ajouter**.

*Si la vérification effectuée prouve que ce numéro de série est correct, l'entrée « Programme » s'affiche dans la zone **Composant**.*

11. Cliquez sur Suivant.

*La page **Sélectionner les fonctionnalités** s'affiche.*



12. Cochez les caractéristiques que vous souhaitez installer. Par défaut,

toutes les caractéristiques sont sélectionnées, à l'exception du composant Données altimétriques.

- Quand vous cochez l'une des caractéristiques dans la liste, une brève description s'affiche.
- Pour les caractéristiques comportant plusieurs composants, le bouton **Modifier** permet d'indiquer ceux que vous souhaitez installer.
- Avec **Composants supplémentaires**, vous pouvez installer le guide au format PDF ainsi que des données d'altitude.

13. Cliquez sur **Suivant**.

*La page **Sélectionner le dossier du programme** s'affiche.*

14. Indiquez le nom du groupe de programmes qui servira par la suite à démarrer TLNplanner.

*Le groupe de programmes « TLNplanner 2009 » (**Démarrer > Programmes > TLNplanner 2009**) est proposé.*

15. Cliquez sur **Suivant**.

Le résumé de vos préférences pour l'installation s'affiche.

Astuce

Le bouton **Précédent** permet de faire des modifications sur les pages précédentes de l'assistant, si besoin est.

16. Cliquez sur **Suivant**.

La copie est lancée et les fichiers programme de TLNplanner sont installés dans le dossier sélectionné. Après la copie, la fenêtre qui s'ouvre vous permet d'intégrer des données issues de versions antérieures de TLNplanner (à partir de la version TLNplanner 11).

17. Si vous souhaitez reprendre ces données maintenant, cliquez sur **Oui** et l'assistant de mise à jour démarrera (voir « Intégration de données issues de la version antérieure », page 47).

Si vous préférez les reprendre plus tard, cliquez sur **Non**. Dans ce cas, vous pourrez démarrer l'assistant de mise à jour à une date ultérieure (voir « Comment démarrer l'assistant de mise à jour ? », page 47).

18. Pour mettre fin à l'installation, cliquez sur le bouton **Terminer** dans la fenêtre **Assistant d'installation terminé**.

TLNplanner a été installé correctement sur votre ordinateur. Un message vous informe que l'installation de la carte démarre.

19. Lancez l'installation de la carte en validant par **OK**.

La page de démarrage s'affiche. Dans ce cas, poursuivez à § 3.1.2, étape n°2.

3.1.2 Installer la carte sur monoposte

1. Cliquez sur **Carte** sur l'écran d'accueil.

Une liste de langues s'affiche.

2. Sélectionnez la langue dans laquelle vous souhaitez être guidé pour l'installation.

Nota

Ceci n'a pas de répercussion sur la langue des cartes installées.

3. Cliquez sur **Suivant**.

L'écran d'accueil de l'assistant d'installation de carte s'affiche.

4. Cliquez sur **Suivant**.

Les conditions de la licence s'affichent.

5. Lisez soigneusement le contrat de licence.

Nota

Pour imprimer les conditions de la licence, cliquez sur le bouton **Imprimer**.

6. Activez l'option **J'accepte les conditions du contrat de licence**.

*Le bouton **Suivant** se trouve activé.*

7. Cliquez sur **Suivant**.

*La page **Sélectionner une application cartographique** s'affiche. L'option **TLNplanner** y est activée par défaut.*

8. Confirmez ce choix en cliquant sur **Suivant**.

*La page **Choisissez l'emplacement cible** s'affiche et indique un chemin d'accès au dossier `\maps`.*

9. Contrôlez ce chemin indiqué.

Nota

Servez-vous du bouton **Parcourir** si vous souhaitez sélectionner un autre chemin.

Nota

Si vous n'avez encore installé aucune carte, l'option **Installer une nouvelle carte** est automatiquement activée.

10. Cliquez sur **Suivant**.

*La page **Sélectionner le chemin d'installation TLNplanner** s'affiche.*

11. Servez-vous du bouton **Parcourir** si vous souhaitez sélectionner un autre chemin.

12. Cliquez sur **Suivant**.

*La page **Le setup demande un numéro de série** s'affiche.*

13. Tapez le numéro de série fourni dans la lettre de licence et cliquez sur le bouton **Ajouter**.

*Si la vérification effectuée prouve que ce numéro de série est correct, le nom de la carte s'affiche dans la zone **Composant**.*

14. Cliquez sur **Suivant**.

15. *La page **Sélectionner d'autres options** s'affiche. L'option **Défragmenter les données cartographiques** y est désactivée par défaut.*

Nota

Avec l'option **Défragmenter les données cartographiques** activée, l'installation dure certes plus longtemps, mais l'accès sera plus rapide quand vous utiliserez le programme.

Vous pouvez aussi défragmenter votre disque dur avec un autre programme de défragmentation, après l'installation. Pour garantir un temps d'accès optimal lorsque vous utiliserez TLNplanner, effectuez la défragmentation dès la fin de l'installation !

16. Cliquez sur **Suivant**.

La page qui s'affiche récapitule ce que vous avez indiqué jusque-là pour l'installation.

Astuce

Le bouton **Précédent** permet de faire des modifications sur les pages précédentes de l'assistant, si besoin est.

17. Cliquez sur **Suivant**.

*La copie est lancée et la carte est installée dans le dossier sélectionné. Pour finir, la fenêtre **Assistant d'installation terminé** s'affiche.*

18. Cliquez sur le bouton **Terminer**.

TLNplanner est installé complètement et vous pouvez démarrer le programme (voir « Premier démarrage », page 41).

3.1.3 Installer des cartes supplémentaires

Nota

Avant d'installer une autre carte, veuillez vous assurer du démarrage correct de TLNplanner avec la première carte installée.

Vous pouvez ajouter une carte ou plusieurs à tout moment. Cela signifie que vous possédez une version de TLNplanner 2009 déjà installée et que vous souhaitez installer des cartes TLNplanner 2009 acquises par la suite.

Veillez impérativement à n'installer dans ce cas que la nouvelle carte (voir « Installer la carte sur monoposte », page 26), et non le programme TLNplanner à nouveau.

3.2 Installation en réseau

L'interface de base de données ADO doit être installée dans sa version 2.5 au moins sur chaque ordinateur où vous prévoyez d'installer TLNplanner. Si ce n'est pas le cas, l'assistant d'installation signalera « La version d'ADO 2.5 ou supérieure n'est pas disponible » et mettra fin à la procédure d'installation (voir « Interface de base de données ADO ? », page 13).

3.2.1 Nombre de licences et d'utilisateurs

Vous pourrez créer autant d'utilisateurs dans TLNplanner que vous aurez installé de licences. Ils pourront travailler **simultanément** avec le logiciel.

Nota

Vous devez posséder une licence (par compte nommé) pour chaque poste ayant accès à l'application TLNplanner.

La lettre de licence indique combien de licences les numéros de série permettent d'installer.

- Le nombre d'utilisateurs peut être contenu dans un numéro de série unique.

Vous recevez alors un numéro de série pour le programme, pour 10 utilisateurs par exemple, et un autre numéro pour la carte pour 10 utilisateurs également.

- Le nombre d'utilisateurs peut être réparti en numéros de série individuels.

Exemple : si vous recevez 10 numéros de série individuels pour le programme et 10 numéros individuels pour la carte, vous pourriez installer 4 postes de travail localement et utiliser les 6 licences restantes sur un serveur. Dans ce cas, vous installez le programme et la carte à l'aide d'un seul numéro de série respectif et vous ajoutez les licences restantes dans l'outil d'administration.

3.2.2 Installer programme et carte sur le serveur

Si vous souhaitez utiliser TLNplanner en réseau, vous devez commencer par installer le programme et la carte sur le serveur. La procédure d'installation correspond à celle d'une installation sur monoposte (voir « Installation sur monoposte », page 21).

3.2.3 Partage de fichiers sur le serveur

Une fois le programme et la carte installés sur le serveur, il est impérativement nécessaire de configurer un partage de fichiers sur le dossier TLNplanner (voir « Droits d'accès sous Windows® », page 16).

3.2.4 Installation sur clients

Une fois l'installation correctement effectuée sur le serveur, vous pouvez passer à l'installation des différents clients dans votre réseau. Deux possibilités s'offrent à vous pour cela :

- **Installer les clients avec des fichiers de programme locaux et une carte locale**

Les fichiers du programme et la carte sont installés sur les clients. Seuls les fichiers communs se trouvent sur le serveur.

- **Installer les clients avec un lien au serveur**

Un lien au serveur est créé sur les clients. Les données communes et les fichiers du programme sont centralisés sur le serveur.

Un programme d'installation spécifique est disponible sur le DVD de programme pour effectuer l'installation sur chaque client (`clientsetup\setup.exe`).

Installer le client avec des fichiers de programme locaux et une carte locale

Nota

Notez bien que vous devez ouvrir la session avec des droits locaux d'administrateur avant chaque installation de TLNplanner.

Installer le programme

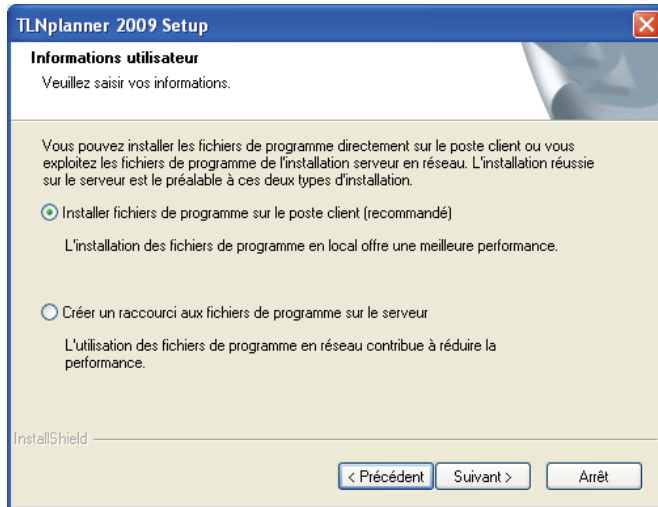
1. Insérez le DVD TLNplanner dans le lecteur DVD prévu à cet effet.
Sitôt le DVD inséré dans le lecteur, l'installation démarre automatiquement. Si ce n'est pas le cas, passez à l'étape 3.
2. Arrêtez l'installation automatique en cliquant sur le symbole « X » en haut à droite.
3. Sélectionnez votre lecteur de DVD dans l'Explorateur Windows.
4. Basculez dans le dossier `clientsetup`.
5. Démarrez le fichier `setup.exe`.
L'assistant d'installation démarre et vous visualisez son écran d'accueil.
6. Cliquez sur **Suivant**.
Les conditions de la licence s'affichent.
7. Lisez soigneusement le contrat de licence.

Nota

Pour imprimer les conditions de la licence, cliquez sur le bouton **Imprimer**.

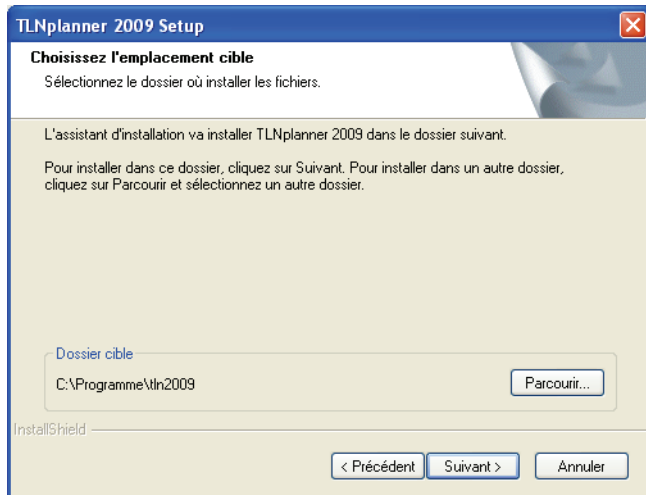
8. Activez l'option **J'accepte les conditions du contrat de licence**.
*Le bouton **Suivant** se trouve activé.*
9. Cliquez sur **Suivant**.

*La page **Informations utilisateur** s'affiche. L'option **Installer les fichiers de programme sur le poste client (recommandé)** y est activée par défaut.*



10. Cliquez sur **Suivant**.

*La page **Choisissez l'emplacement cible** s'affiche.*



11. Sélectionnez le dossier d'installation pour TLNplanner. Le programme d'installation propose le dossier « C:\Program files\TLN2009 ». Avec

le bouton **Parcourir**, vous pouvez en sélectionner un autre au besoin.

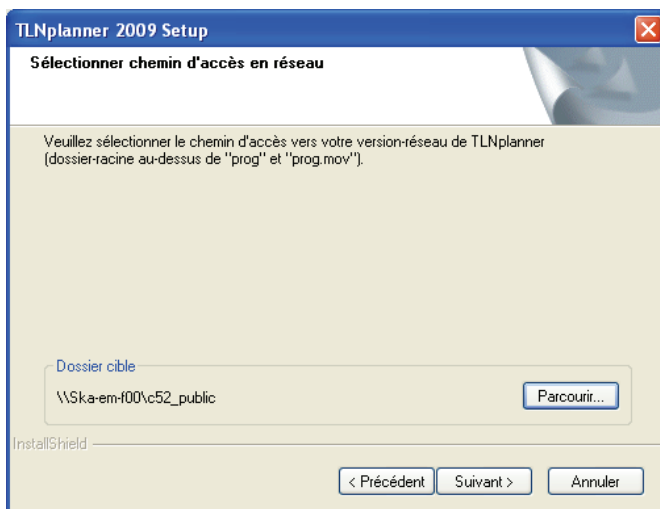
Nota

Si vous choisissez un autre lecteur (D:\ par ex.), n'oubliez pas de créer un dossier d'installation (D:\TLNplanner 2009 par ex.).

12. Cliquez sur **Suivant**.

*La page **Sélectionner chemin d'accès en réseau** s'affiche.*

Vous précisez ici le chemin UNC vers le dossier d'installation partagé de TLNplanner sur le serveur.

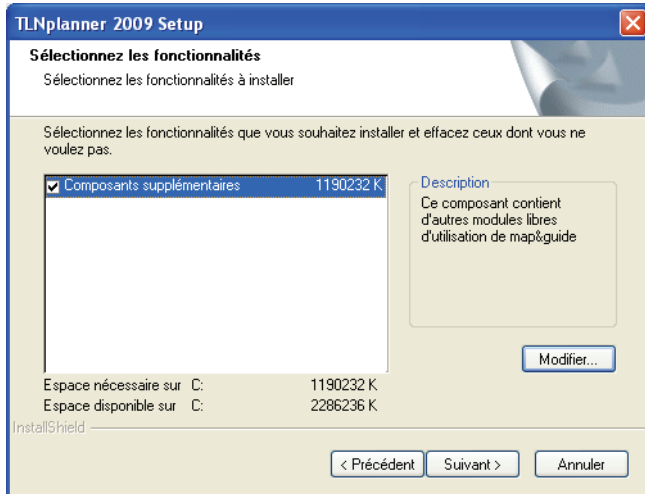


13. Cliquez sur **Parcourir**.

*La fenêtre **Sélectionner un dossier** s'ouvre.*

14. Précisez ici le chemin UNC (\\nom de serveur\nom de partage) vers l'installation serveur de TLNplanner.
15. Confirmez par **OK**.
16. Cliquez sur **Suivant**.

*La page **Sélectionner les fonctionnalités** s'affiche.*



17. Cliquez sur **Suivant**.

*La page **Sélectionner le dossier du programme** s'affiche.*

18. Indiquez le nom du groupe de programmes qui servira par la suite à démarrer TLNplanner.

*Le groupe de programmes « TLNplanner 2009 » (**Démarrer > Programmes > TLNplanner 2009**) est proposé.*

19. Cliquez sur Suivant.

*La copie est lancée et les fichiers programme de TLNplanner sont installés dans le dossier sélectionné. La page **Assistant d'installation terminé** s'affiche.*

20. Cliquez sur le bouton **Terminer**.

TLNplanner a été installé correctement sur votre ordinateur. Un message vous informe que l'installation de la carte démarre.

Installer la carte

21. Lancez l'installation de la carte en validant par **OK**.

Une liste de langues s'affiche.

22. Sélectionnez la langue dans laquelle vous souhaitez être guidé pour l'installation.

Nota

Ceci n'a pas de répercussion sur la langue des cartes installées.

23. Cliquez sur **Suivant**.
L'écran d'accueil de l'assistant d'installation de carte s'affiche.
24. Cliquez sur **Suivant**.
Les conditions de la licence s'affichent.
25. Lisez soigneusement le contrat de licence.

Nota

Pour imprimer les conditions de la licence, cliquez sur le bouton **Imprimer**.

26. Activez l'option **J'accepte les conditions du contrat de licence**.
*Le bouton **Suivant** se trouve activé.*
27. Cliquez sur **Suivant**.
*La page **Sélectionner une application cartographique** s'affiche. L'option **TLNplanner** y est activée par défaut.*
28. Confirmez ce choix en cliquant sur **Suivant**.
*La page **Choisissez l'emplacement cible** s'affiche et indique un chemin d'accès au dossier `\maps`.*
29. Contrôlez ce chemin indiqué.

Nota

Servez-vous du bouton **Modifier** si vous souhaitez sélectionner un autre chemin.

Nota

Si vous n'avez encore installé aucune carte, l'option **Installer une nouvelle carte** est automatiquement activée.

30. Cliquez sur **Suivant**.
*La page **Sélectionner le chemin d'installation TLNplanner** s'affiche.*
31. Servez-vous du bouton **Parcourir** si vous souhaitez sélectionner un autre chemin.
32. Cliquez sur **Suivant**.
*La page **Le setup demande un numéro de série** s'affiche.*
33. Tapez le numéro de série fourni dans la lettre de licence et cliquez sur le bouton **Ajouter**.
*Si la vérification effectuée prouve que ce numéro de série est correct, le nom de la carte s'affiche dans la zone **Composant**.*

34. Cliquez sur Suivant.
35. La page **Sélectionner d'autres options** s'affiche. Par défaut, l'option **Défragmenter les données cartographiques** y est activée.

Nota

Avec l'option **Défragmenter les données cartographiques** activée, l'installation dure certes plus longtemps, mais l'accès sera plus rapide quand vous utiliserez le programme.

Vous pouvez aussi défragmenter votre disque dur avec un autre programme de défragmentation, après l'installation. Pour garantir un temps d'accès optimal lorsque vous utiliserez TLNplanner, effectuez la défragmentation dès la fin de l'installation !

36. Cliquez sur **Suivant**.
La page qui s'affiche récapitule ce que vous avez indiqué jusque-là pour l'installation.

Astuce

Le bouton **Précédent** permet de faire des modifications sur les pages précédentes de l'assistant, si besoin est.

37. Cliquez sur **Suivant**.
*La copie est lancée et la carte est installée dans le dossier sélectionné. Pour finir, la fenêtre **Assistant d'installation terminé** s'affiche.*
38. Cliquez sur le bouton **Terminer**.
TLNplanner est complètement installé sur le client et vous pouvez démarrer le programme (voir « Premier démarrage », page 41).

Installer le client avec un lien au serveur

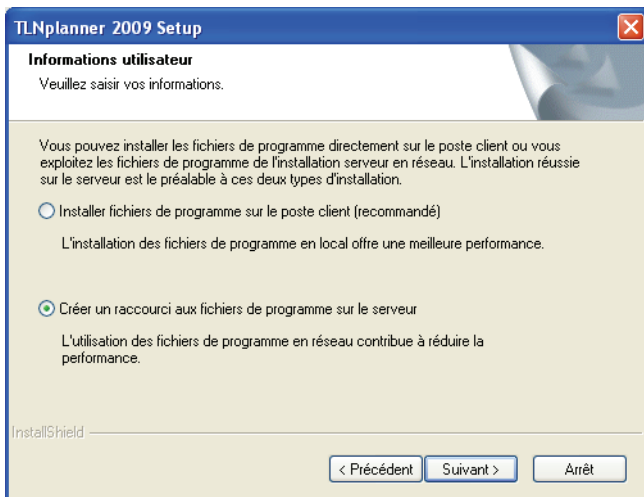
1. Insérez le DVD TLNplanner dans le lecteur DVD prévu à cet effet.
Sitôt le DVD inséré dans le lecteur, l'installation démarre automatiquement. Si ce n'est pas le cas, passez à l'étape 3.
2. Arrêtez l'installation automatique en cliquant sur le symbole « X » en haut à droite.
3. Sélectionnez votre lecteur de DVD dans l'Explorateur Windows.
4. Basculez dans le dossier **clientsetup**.
5. Démarrez le fichier **setup.exe**.
L'assistant d'installation démarre et vous visualisez son écran d'accueil.

6. Cliquez sur **Suivant**.
Les conditions de la licence s'affichent.
7. Lisez soigneusement le contrat de licence.

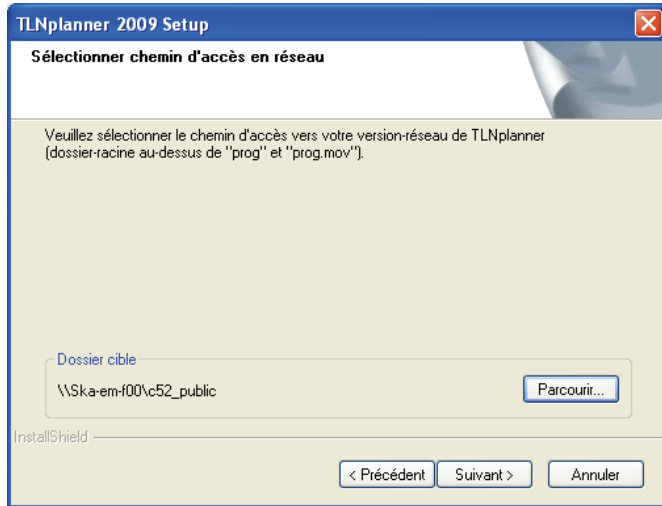
Nota

Pour imprimer les conditions de la licence, cliquez sur le bouton **Imprimer**.

8. Activez l'option **J'accepte les conditions du contrat de licence**.
*Le bouton **Suivant** se trouve activé.*
9. Cliquez sur **Suivant**.
*La page **Informations utilisateur** s'affiche. L'option **Installer les fichiers de programme sur le poste client (recommandé)** y est activée par défaut.*
10. Activez l'autre option **Créer un raccourci aux fichiers de programme sur le serveur**.



11. Cliquez sur **Suivant**.
*La page **Sélectionner chemin d'accès en réseau** s'affiche. Vous précisez ici le chemin UNC vers le dossier d'installation partagé de TLNplanner sur le serveur.*



12. Cliquez sur **Parcourir**.

*La fenêtre **Sélectionner un dossier** s'ouvre.*

13. Précisez ici le chemin UNC (\\nom de serveur\nom de partage) vers l'installation serveur de TLNplanner.
14. Confirmez par **OK**.
15. Cliquez sur **Suivant**.

*La page **Sélectionner le dossier du programme** s'affiche.*

16. Indiquez le nom du groupe de programmes qui servira par la suite à démarrer TLNplanner.
- Le groupe de programmes « TLNplanner 2009 » (**Démarrer > Programmes > TLNplanner 2009**) est proposé.*

17. Cliquez sur **Suivant**.

*La procédure de copie est lancée, les fichiers de programme requis pour TLNplanner sont installés en local, et un lien vers l'installation sur le serveur est créé. La page **Assistant d'installation terminé** s'affiche.*

18. Cliquez sur le bouton **Terminer**.

Les données de programme requises pour TLNplanner sont installées sur le client et un lien est créé vers le serveur. Vous pourrez ainsi démarrer le programme (voir « Premier démarrage », page 41).

3.2.5 Créer les utilisateurs

Les nouveaux utilisateurs de TLNplanner peuvent être créés automatiquement au démarrage du programme, avec leur nom d'utilisateur et leur mot de passe. Ce mot de passe peut être choisi à volonté et doit comporter au moins quatre caractères. Mais vous pouvez aussi créer les utilisateurs dans l'outil d'administration ou reprendre directement des utilisateurs NT (voir « Gérer les utilisateurs », page 51).

3.3 Installer une version d'évaluation

Nota

Une seule licence peut être installée dans le cas d'une version d'évaluation (1 licence = 1 poste de travail). Vous n'obtenez qu'un seul numéro de série permettant d'installer tous les modules.

3.3.1 Comment installer le logiciel ?

Nota

Quand vous installez une version d'évaluation, veuillez impérativement à ne pas indiquer de dossier où une version complète de TLNplanner peut se trouver. Votre version d'évaluation **doit** être installée dans un dossier à part, parallèlement à la version complète existante, sinon vous perdrez des données ! Votre version complète ne fonctionnerait plus à la fin de la période d'évaluation de 30 jours.

L'installation d'une version d'évaluation TLNplanner ne diffère pas de celle d'une version complète. Vous pouvez installer la version d'évaluation en local sur un poste de travail (voir « Installation sur monoposte », page 21) ou sur un serveur pour une installation en réseau (voir « Installation en réseau », page 28). Sachez que seul un client peut être installé dans le cas d'une installation en réseau.

3.3.2 Transformer la version d'évaluation en version complète

Pour enregistrer la version complète de TLNplanner, vous devez disposer d'une lettre de licence comportant les différents numéros de série adéquats (voir « Numéros de série et lettres de licence », page 7).

Il est inutile de répéter l'installation du programme et des cartes.

Les données que vous avez générées avec la version d'évaluation restent à votre disposition dans la version complète après la transformation.

Vous pouvez effectuer cette transformation à tout moment grâce à l'outil d'administration. Autrement, l'assistant de licence démarre automatiquement quand la version d'évaluation arrive à expiration.

Nota

Une fois la période d'évaluation expirée, il n'est plus possible de transformer la version d'évaluation en version complète ! Adressez-vous dans ce cas à notre support technique (voir « Support technique », page 9)

1. Sélectionnez la commande **Menu Démarrer > Programmes > TLNplanner > Utilitaire d'administration TLNplanner**.
2. Ouvrez une session en tant qu'administrateur.
3. Choisissez la commande **Éditer > Enregistrement de la version complète**.
4. Répondez par **Oui** à la question posée, à savoir si vous désirez enregistrer la version complète.
L'assistant de licence démarre.
5. Vous êtes alors invité à saisir des numéros de série les uns après les autres pour tous les modules installés dans la version d'évaluation. Si vous n'avez pas acheté tous les modules indiqués, vous pouvez poursuivre la procédure d'enregistrement en cliquant sur **Ignorer**.
6. Une fois l'opération terminée, cliquez sur **Quitter**.

4 Premier démarrage

Nota

Le premier démarrage de TLNplanner doit être effectué par l'administrateur (ou tout utilisateur disposant au moins des droits d'utilisateur principal) sur le poste de travail sur lequel TLNplanner a été installé. Veillez à ce que les droits requis soient bien attribués (voir « Modifier le groupe d'utilisateurs pour démarrer le programme », page 15)

Quand vous démarrez TLNplanner pour la première fois, on vous demande d'activer le programme. Vous ne serez en mesure d'utiliser le programme de manière illimité qu'à condition d'activer TLNplanner dans les dix jours.

Les possibilités suivantes s'offrent à vous pour activer TLNplanner :

- en ligne au démarrage de TLNplanner via l'assistant de licence (voir « Activer TLN planner via l'assistant de licence », page 41)

Nota

Ceci nécessite une connexion Internet active.

- par téléphone auprès de notre support technique aux heures ouvrables en vigueur (voir « Support technique », page 9).
- en ligne sur notre site de support Internet (rendez-vous sur <http://www.mapandguide.info>, et cliquez sur le lien **Code PIN** dans la zone **Business**)

4.1 Activer TLN planner via l'assistant de licence

Nota

Ceci nécessite une connexion Internet active.

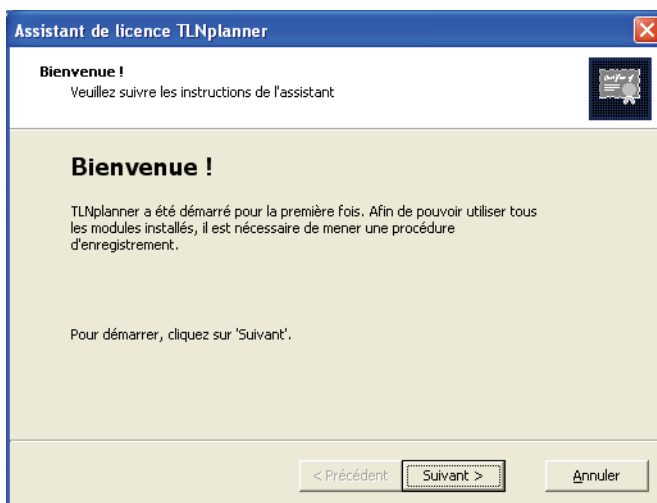
Chaque numéro de série ne permet d'activer TLNplanner que pour un seul poste. Au cours de l'activation, un code spécifique et un code personnel à quatre chiffres sont calculés.

Les informations suivantes sont transmises au cours de cette opération :

- le numéro de série
- le code spécifique à sept chiffres
- le code personnel à quatre chiffres
- le nom de la société si vous l'avez précisé

1. Démarrez TLNplanner via le groupe de programmes que vous avez choisi (ex. : **Démarrer** > **Programmes** > **TLNplanner 2009**).

La page d'accueil de l'assistant de licence s'affiche.



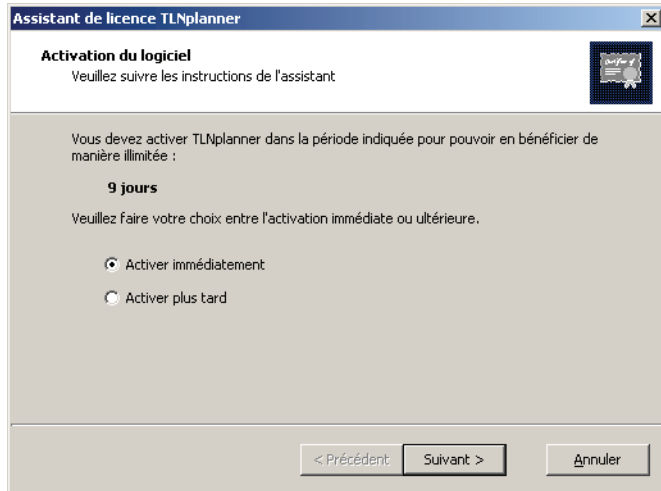
2. Cliquez sur **Suivant**.

*La page **Entrer données utilisateur** s'affiche.*

3. Tapez le nom et le nom de la société dans les champs correspondants.

4. Cliquez sur **Suivant**.

*La page **Activation du logiciel** s'affiche.*



5. Veillez à ce qu'une connexion Internet soit active.
6. Cochez l'option **Activer immédiatement**.

Nota

Si vous souhaitez activer TLNplanner ultérieurement, cochez l'option **Activer plus tard**.

Vous pouvez aussi activer l'assistant de licence dans l'outil d'administration via Outils › Calculer code personnel.

7. Cliquez sur **Suivant**.
*La page **Numéro de code personnel et activation** s'affiche.*

Assistant de licence TLNplanner

Numéro de code personnel et activation
Veuillez suivre les instructions de l'assistant

Un code personnel est requis pour activer TLNplanner. Le code personnel est calculé à partir de votre numéro de série et d'un numéro de référence déterminé en fonction de votre matériel informatique.

Appuyez sur "Calculer code personnel" pour générer un code personnel sur Internet.

Veuillez prendre contact avec le support technique si vous n'avez pas de connexion Internet.
Numéro de téléphone: +31 (0)346 581629

Numéro de série ⓘ

N° de référence ⓘ

Nom de société ⓘ

Numéro de code personnel ⓘ

< Précédent

8. Cliquez sur le bouton **Calculer code personnel**.

Une nouvelle fenêtre affichant le rapport d'activation s'ouvre si le code personnel a été calculé avec succès.

9. Cliquez sur le bouton **Imprimer** et conservez l'imprimé du rapport d'activation dans vos documents relatifs à la licence.

10. Fermez la fenêtre.

*La page **Numéro de code personnel et activation** s'affiche.*

11. Cliquez sur **Suivant**.

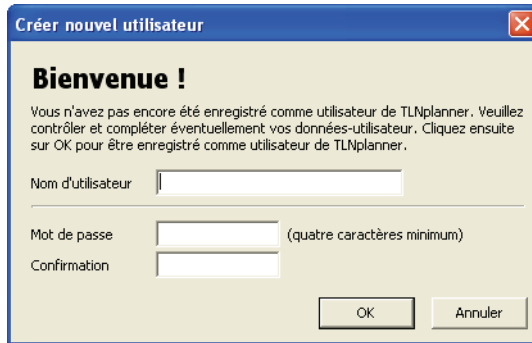
*La page **Toutes les données sont disponibles** s'affiche.*

12. Confirmez par **Fin**.

L'activation a réussi et TLNplanner démarre.

4.2 Créer des utilisateurs

Une fois l'activation terminée, TLNplanner démarre automatiquement et vous pouvez vous connecter comme utilisateur du programme.



Créer nouvel utilisateur

Bienvenue !

Vous n'avez pas encore été enregistré comme utilisateur de TLNplanner. Veuillez contrôler et compléter éventuellement vos données-utilisateur. Cliquez ensuite sur OK pour être enregistré comme utilisateur de TLNplanner.

Nom d'utilisateur

Mot de passe (quatre caractères minimum)

Confirmation

OK Annuler

1. Tapez un nom d'utilisateur dans le champ correspondant.
2. Entrez un mot de passe dans le champ correspondant et confirmez votre saisie dans le champ **Confirmation**.
3. Cliquez sur **OK**.

L'interface graphique de TLNplanner s'affiche.

5 Intégration de données issues de la version antérieure

5.1 Quelles sont les conditions requises ?

Il faut que vous ayez déjà installé TLNplanner dans son propre dossier parallèlement à votre version antérieure. Le cas échéant, il faut aussi que vous ayez installé ou ajouté des licences supplémentaires.

L'assistant de mise à jour peut utiliser des données de la version 11 de TLNplanner. Il démarre automatiquement au cours de l'installation de TLNplanner.

5.2 Comment démarrer l'assistant de mise à jour ?

Si vous avez déjà effectué l'installation de TLNplanner, mais souhaitez reprendre après coup des données issues d'une version antérieure de TLNplanner, veuillez procéder comme suit.

1. Insérez le DVD du programme TLNplanner dans votre lecteur DVD.
Sitôt le DVD inséré dans le lecteur, l'installation démarre automatiquement. Si ce n'est pas le cas, passez à l'étape 3.
2. Interrompez la procédure d'installation automatique en cliquant sur l'**icône de fermeture**, le symbole en **X** figurant en haut à droite de la fenêtre d'installation.
3. Sélectionnez votre lecteur de DVD dans l'Explorateur Windows.
4. Passez dans le dossier **Update**.
5. Démarrez l'assistant de mise à jour en double-cliquant sur le fichier **UpdateWizard.exe**.
6. Suivez les instructions de l'assistant de mise à jour.
Ceci vous permet de retrouver, dans votre nouvelle version, toutes vos couches d'adresses, tables utilisateurs, véhicules et itinéraires enregistrés.
7. Indiquez le chemin d'accès à votre ancienne version de TLNplanner (parex. **C:\Program files\TLNplanner 12**)
8. Indiquez le chemin d'accès à votre nouvelle version de TLNplanner

(par ex. C:\Program Files\TLNplanner 2009).

Nota

Lors de la reprise des couches de données d'adresses, les couches d'adresses fournies gratuitement vous sont proposées elles aussi. Il suffit d'activer les couches d'adresses que vous aviez complétées dans votre ancienne version de TLNplanner en ajoutant vos propres adresses ou en modifiant les entrées existantes. Évitez de cliquer trop rapidement sur les boutons **Suivant** ou **Précédent** afin d'éviter des erreurs lors de la reprise des données.

9. Une fois la procédure terminée, cliquez sur **Quitter**.

6 L'outil d'administration TLNplanner

L'outil d'administration TLNplanner vous permettra de gérer les utilisateurs de TLNplanner et leurs droits ainsi que les modules et les licences.

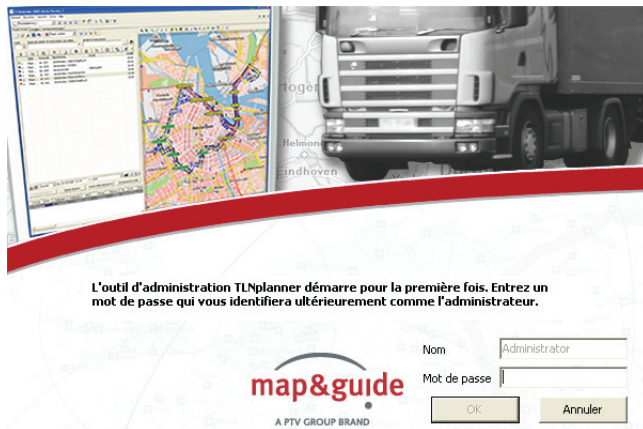
Pour accéder à l'outil d'administration TLNplanner, choisissez dans la barre de démarrage **Démarrer** > **Tous les programmes** > **TLNplanner** > **Outil d'administration TLNplanner**.

6.1 Se connecter comme administrateur

Au premier appel de l'outil, la fenêtre de connexion TLNplanner mentionne déjà **Administrator** comme nom de connexion.

Astuce

Vous avez la possibilité de saisir automatiquement le nom « Administrator » en utilisant la touche F12 à chaque prochain démarrage de l'outil d'administration.



Saisissez un mot de passe. Il est conseillé d'utiliser un nouveau mot de passe par rapport à celui que vous utilisez en tant qu'utilisateur de TLNplanner.

1. Saisissez un mot de passe.

2. Confirmez par **OK**.
*La fenêtre **Confirmation** s'ouvre.*
3. Tapez le mot de passe à nouveau pour confirmation.
4. Confirmez par **OK**.

Un message vous indique que vous êtes connecté comme administrateur maintenant.

Si vous êtes connecté comme administrateur, vous pouvez modifier le mot de passe à l'aide du menu **Outils**.

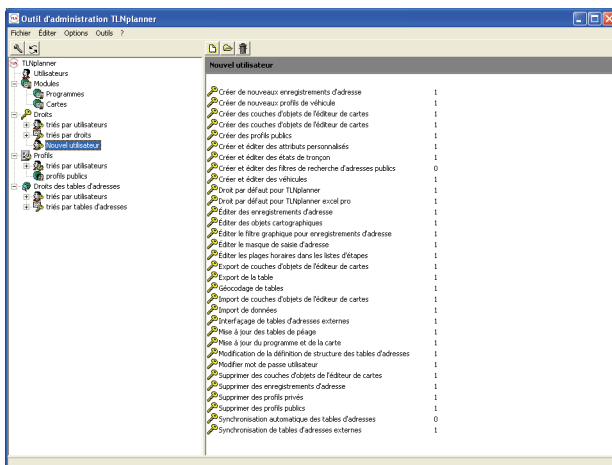
Mais si ce n'est pas le cas, vous ne pouvez modifier que votre mot de passe d'utilisateur de TLNplanner. Quant aux autres paramètres, vous pouvez seulement les consulter.

Nota

L'assistant de licence TLNplanner s'ouvre si vous n'avez pas encore démarré jusqu'à maintenant (voir « Activer TLN planner via l'assistant de licence », page 41). Vous êtes ensuite invité à créer un utilisateur (voir « Créer des utilisateurs », page 45).

6.2 La fenêtre de l'outil d'administration

Dès que vous êtes connecté, la fenêtre de l'outil d'administration s'ouvre.



À gauche, elle présente un explorateur. Quand vous cliquez sur l'une de ses entrées, vous pouvez modifier des paramètres dans la zone d'affichage du volet droit : dans la plupart des cas, vous le ferez à l'aide des icônes, du menu **Éditer** ou du menu contextuel de cette zone d'affichage.

Icônes

Au-dessus de l'explorateur et de la zone d'affichage, les fonctions principales sont disponibles par simple clic sur l'icône respective.

Astuce

Si vous pointez sur une icône et attendez un instant, vous verrez s'afficher une description brève de la fonction représentée.



Cliquez sur cette icône pour ouvrir la fenêtre **Options générales** dans laquelle vous pouvez choisir des options pour la connexion et pour la gestion des utilisateurs.



Quand vous avez modifié des options, vous pouvez les mettre à jour en cliquant sur cette icône.



Selon l'entrée active dans l'explorateur, vous pouvez créer un nouvel enregistrement avec cette icône.



Cliquez sur l'icône **Éditer** pour ouvrir une fenêtre dans laquelle vous pourrez éditer les données de l'enregistrement sélectionné dans la liste.



Cliquez sur l'icône **Supprimer** pour supprimer l'enregistrement sélectionné dans la liste.

Les paragraphes suivants expliquent en détail les différentes possibilités de gestion et de paramétrage offertes par l'outil d'administration TLNplanner.

6.3 Gérer les utilisateurs

1. Sélectionnez l'entrée **Utilisateurs** dans l'explorateur.

Le volet droit affiche la liste des utilisateurs de TLNplanner.

Vous pouvez créer de nouveaux utilisateurs, en supprimer ou éditer les données d'un utilisateur.

Informations sur la création d'utilisateurs

Nota

À savoir : le nombre d'utilisateurs que vous pouvez créer est déterminé par le nombre de licences « par compte nommé » dont vous disposez. En d'autres termes, vous ne pourrez créer des utilisateurs supplémentaires que si vous disposez de licences supplémentaires pour le programme (voir « Gérer les modules et visualiser les licences », page 53).

Quand un nouvel utilisateur est créé, il reçoit automatiquement les droits d'accès qui sont définis dans l'entrée **Droits > Nouveaux utilisateurs** de l'explorateur. Si vous êtes connecté comme administrateur, vous pourrez y modifier ces droits d'accès (voir « Définir des droits d'accès », page 55).

Lire des utilisateurs sur le réseau et les créer automatiquement

Vous pouvez gagner du temps en lisant les utilisateurs NT qui se trouvent dans le réseau et en les créant automatiquement comme utilisateurs de TLNplanner.

1. Pour cela, choisissez **Utilisateurs > Utilisateurs NT** dans le menu **Éditer**.

*La fenêtre **Utilisateurs NT** s'ouvre, et vous pouvez y sélectionner les domaines NT et les utilisateurs de votre choix. La fenêtre **Utilisateurs NT** s'ouvre, et vous pouvez y sélectionner les domaines NT et les utilisateurs de votre choix.*

Modifier les données d'utilisateur

Un double-clic sur une entrée de la liste ouvre la fenêtre **Modifier données utilisateur**.

Vous pouvez y définir le nom d'utilisateur et saisir des informations supplémentaires (nom, prénom, description).

Si vous souhaitez **réinitialiser le mot de passe**, cliquez sur le bouton ainsi nommé.

Importer les utilisateurs

Vous pouvez vous épargner des tâches de gestion en important les utilisateurs à partir d'une table Microsoft®Excel®.

1. Vous trouverez le fichier **UserImport.xls** dans le dossier **Template** de votre installation TLNplanner.

2. Saisissez toutes les données utilisateurs dans la table Microsoft®Excel®.
3. Choisissez ensuite **Utilisateurs > Importer utilisateurs** dans le menu **Éditer** de l'outil d'administration.
*Ceci ouvre la fenêtre **Importer utilisateurs**.*
4. Chargez la table Microsoft®Excel® et sélectionnez ensuite les utilisateurs de votre choix.
5. Confirmez vos indications par **OK**.

6.4 Gérer les modules et visualiser les licences

Les modules sont classés par programmes et cartes dans l'explorateur.

- Pour afficher des modules de programme, sélectionnez l'entrée **Modules > Programmes** de l'explorateur.
- Pour afficher des modules de carte, sélectionnez l'entrée **Modules > Cartes** de l'explorateur.

Les informations suivantes s'affichent alors dans les colonnes du côté droit :

- **Nom du module** : modules disponibles de votre installation *TLNplanner*
- **Licences** : nombre de licences par module
- **Utilisation** : indique si un module est actuellement utilisé. Cette information est donnée dans le cadre d'une exploitation en réseau uniquement.

Vous pouvez afficher des informations sur la licence de chaque module.

Visualiser les informations sur la licence

Vous pouvez afficher ce type d'informations sur la licence pour chaque module :

- nombre de licences disponibles
- numéro de série
- nom de l'utilisateur auquel est attribuée la licence
- date d'enregistrement de la licence

Vous pouvez visualiser des informations sur la licence d'une carte ou sur celle d'un programme.

1. Pour afficher des informations sur la licence de modules de programme, sélectionnez l'entrée **Modules** > **Programmes** de l'explorateur.
Pour afficher des informations sur la licence de cartes, sélectionnez l'entrée **Modules** > **Cartes** de l'explorateur.
2. Faites un clic droit sur l'entrée souhaitée dans la colonne **Nom du module**.
Choisissez l'entrée **Informations** dans le menu contextuel.

6.5 Ajouter de nouvelles licences

L'assistant de licence supplémentaire de *TLNplanner* vous aidera à ajouter de nouvelles licences.

1. Choisissez **Modules** > **Nouvelles licences** dans le menu **Éditer**.
Ceci ouvre la fenêtre Assistant de licence TLNplanner.
2. Cliquez sur **Suivant**.

La page **Numéro de série pour licences supplémentaires** s'ouvre.

Nota

Pour que vous puissiez saisir un numéro de série de carte, il faut que la carte en question soit déjà installée.

Vous pouvez ajouter de nouvelles licences en saisissant un numéro de série. Le nombre de licences est codé dans le numéro de série.

6.5.1 Attribuer des modules d'extension

Pour ajouter des modules d'extension, utilisez également l'assistant de licences supplémentaires de *TLNplanner* (voir « Ajouter de nouvelles licences », page 54).Après avoir autorisé le module d'extension, il faut encore l'attribuer aux utilisateurs.

1. Sélectionnez l'entrée **Utilisateurs** dans l'explorateur.
Le volet droit affiche la liste des utilisateurs de TLNplanner.
2. Double-cliquez sur une entrée de la liste
*La fenêtre **Modifier données utilisateur** s'ouvre.*
3. Vous attribuez le module d'extension dans l'onglet **Données de connexion**.
4. Confirmez par **OK**.

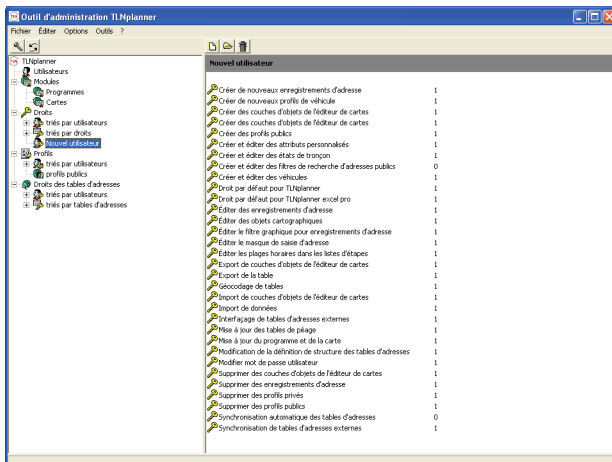
6.6 Définir des droits d'accès

1. Sélectionnez l'entrée **Droits** dans l'explorateur.
Les droits d'accès des utilisateurs sont triés par utilisateurs, mais aussi par droits.
2. Sélectionnez **triés par utilisateurs** ou **triés par droits** dans l'explorateur.
 - Quand un droit d'accès a la valeur **0** dans la liste, c'est que l'utilisateur ne possède pas.
 - Quand un droit d'accès a la valeur **1** dans la liste, c'est que l'utilisateur le possède.

Éditer les droits d'accès

1. Sélectionnez l'utilisateur souhaité ou le droit souhaité dans l'explorateur.
2. Double-cliquez à droite dans la ligne sur l'entrée que vous souhaitez éditer.
*Ceci ouvre la fenêtre **Éditer les droits d'accès**.*
3. Saisissez, dans le champ **Nom du droit d'accès**, un nom sous lequel le droit s'affichera dans la liste.
4. La valeur que vous saisissez dans le champ **Valeur** vous permet de donner le droit d'accès à l'utilisateur choisi (valeur 1) ou de le lui refuser (valeur 0).

Il est possible d'attribuer les droits d'accès de manière très détaillée : par exemple s'il s'agit d'autoriser seulement quelques utilisateurs à créer des profils publics.



Avec l'entrée **Droits > Nouveaux utilisateurs**, vous pouvez déterminer les droits d'accès qui seront attribués automatiquement à tout utilisateur nouvellement créé. Les droits relatifs aux tables d'adresses ne sont pas concernés ; ils peuvent être définis séparément dans l'entrée correspondante de l'explorateur.

6.7 Gérer les profils

1. Sélectionnez l'entrée **Profils** dans l'explorateur.

Les profils sont partagés en profils privés (triés par utilisateurs) et profils publics.

Il faut entendre par profil l'état d'ensemble du programme et l'aspect de l'interface graphique : y compris, par exemple, la disposition des éléments du programme, les écrans cartographiques visibles, la taille des écrans cartographiques, la section qui s'y affiche, etc. Pour obtenir des informations détaillées à ce sujet, veuillez consulter le guide de l'utilisateur TLNplanner.

En établissant plusieurs profils, vous pouvez définir des états différents de *TLNplanner* pour des usages différents ou pour des utilisateurs différents. Chaque collaborateur peut ainsi créer sa propre interface graphique, par exemple, puis l'enregistrer et la charger de nouveau.

Sélectionner un profil

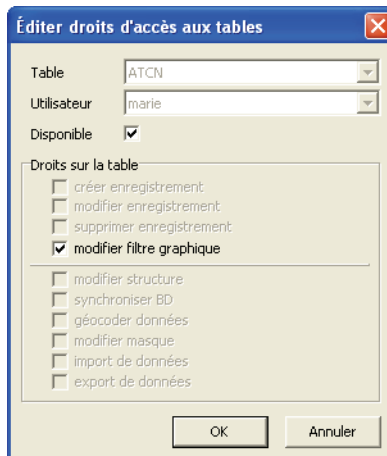
La liste de sélection **Nom de profil** se trouve au-dessus de la zone d'affichage. Vous pouvez y sélectionner le profil que vous souhaitez modifier. Les entrées de ce profil s'affichent dans la vue en dessous.

Nota

Le profil **Start** est créé automatiquement pour chaque utilisateur au premier démarrage de *TLNplanner*.

6.8 Attribuer les droits pour les tables d'adresses

1. Sélectionnez l'entrée **Droits des tables d'adresses** dans l'explorateur. Les droits pour les tables d'adresses sont triés suivant les utilisateurs ou suivants les tables. Cliquez double sur une entrée dans la vue de droite et vous verrez s'ouvrir la fenêtre **Éditer droits d'accès aux tables**.



Si vous y désactivez l'option **Disponible**, l'utilisateur sélectionné ne pourra pas charger cette couche d'adresses dans TLNplanner.

La zone **Droits sur la table** est partagée en deux.

- Dans le haut, vous pouvez définir les droits concernant le traitement des adresses.
- Dans le bas, vous pouvez attribuer les droits concernant les fonctions offertes par le cas d'application **Gestionnaire de données**.

6.9 Options générales...

1. Choisissez la commande **Général** du menu **Options**.

*La fenêtre **Options générales** s'ouvre.*

6.9.1 Connexion

Si vous cochez l'option **Les utilisateurs peuvent se connecter automatiquement**, le nom d'utilisateur *TLNplanner* et le mot de passe seront stockés dans la base de registres de Windows®.

Cette connexion automatique fonctionne seulement quand l'utilisateur s'est aussi connecté sous Windows® sur le même ordinateur et avec le même nom d'utilisateur Windows®.

L'option **Décliner la connexion** est disponible seulement quand vous avez installé une licence pour monoposte. Dans ce cas, *TLNplanner* demande le nom d'utilisateur et le mot de passe au premier démarrage. Il ne vous demande plus rien lors des démarrages ultérieurs.

6.9.2 Gestion des utilisateurs

Vous pouvez choisir ici entre la création automatique des utilisateurs ou leur création obligatoire par l'administrateur. Dans un cas comme dans l'autre, chaque nouvel utilisateur recevra automatiquement les droits d'accès que vous pouvez déterminer sous **Droits › Nouvel utilisateur**.

6.9.3 Paramètres proxy

Vous ouvrez ici les options Internet de votre ordinateur pour contrôler les paramètres du serveur proxy. Cette fonction vous sera utile, par exemple, quand il n'est pas possible d'obtenir des informations dans *TLNplanner* via l'Internet parce que la liaison n'est pas configurée correctement. Ceci peut être dû aux paramètres proxy. Pour définir les paramètres proxy, adressez-vous à votre administrateur système.

6.9.4 Base de données Personnalisation du réseau routier

Vous déterminez ici comment enregistrer les données qui sont générées dans le cas d'application **Personnaliser le réseau routier**.

- **Une base de données par carte**

Les données sont enregistrées localement sur les clients dans une base de données Microsoft®Access®.

- **Une base de données centralisée**

Les données sont enregistrées de manière centrale dans une base de données Microsoft®SQL-Server®. Pour cette option, vous pouvez utiliser le bouton à côté du champ **Sélectionnez ici la chaîne de connexion à votre base de données** afin de déterminer les propriétés de liaison des données, par exemple le fournisseur de BD OLE **Microsoft® OLE DB Provider for SQL Server**.

6.10 Optimiser les bases de données et les éditer

Vous pouvez réorganiser les tables d'adresses dans les bases de données ou les supprimer ou encore modifier les droits d'accès. En outre, vous pouvez optimiser la base de données des utilisateurs (voir « Optimiser la base de données des utilisateurs », page 59).

6.10.1 Réorganiser les bases de données

La synchronisation des bases de données ou la modification de leur structure, par création ou suppression de champs par exemple, génèrent des copies qui ne sont plus utilisées. Vous pouvez supprimer ces copies.

1. Choisissez **Bases de données > Réorganiser** dans le menu **Éditer**.

6.10.2 Supprimer des bases de données

Vous pouvez supprimer des tables d'adresses dans les bases de données.

1. Choisissez **Bases de données > Supprimer** dans le menu **Éditer**.

6.10.3 Éditer les droits des tables d'adresses

1. Sélectionnez l'entrée **Droits des tables d'adresses** dans l'explorateur. Les droits pour les tables d'adresses sont triés suivant les utilisateurs ou suivant les tables.

2. Choisissez l'entrée qui vous convient.
3. Dans la partie droite, faites un clic droit sur la table souhaitée.
4. Choisissez **Éditer** dans le menu contextuel.

6.11 Optimiser la base de données des utilisateurs

La commande **Optimiser BD utilisateurs** du menu **Outils** permet de supprimer les entrées invalides de la base de données des utilisateurs. En plus, la taille de la base de données sera optimisée.

6.12 Modifier le mot de passe

Si vous êtes connecté comme administrateur, vous pouvez modifier votre mot de passe d'administrateur dans le menu **Outils**.

Si ce n'est pas le cas, vous pouvez modifier ici votre mot de passe pour TLNplanner.

6.13 Calculer le code personnel

Vous avez besoin d'un code personnel pour l'installation complète de TLNplanner. Si vous n'avez pas déjà calculé ce code personnel lors du premier démarrage de l'outil d'administration, vous pouvez le faire plus tard dans l'outil d'administration.

1. Choisissez la commande **Calculer code personnel** du menu **Outils**.
*La fenêtre **Numéro de code personnel et activation** s'affiche.*
2. Vérifiez les numéros de série et les numéros de référence indiqués.
3. Cliquez sur le bouton **Calculer code personnel**.
Le code personnel calculé s'inscrit automatiquement.
4. Cliquez sur le bouton **Suivant**.
*Le message **Toutes les données sont disponibles** s'affiche.*
5. Confirmez par **Fin**.

Index

A

- activation du programme 41
- assistant de mise à jour 47
- attribution des droits 15
 - démarrage du programme 15
 - droits d'accès des utilisateurs à TLN-planner 55
 - droits d'accès sous Windows 16

C

- client
 - installation avec données locales 30
 - installation avec un lien au serveur 35
- configuration minimale requise
 - clients 12
 - réseau 11
 - serveur 11

G

- gestion
 - modules 53
- gestion des profils 56
- gestion des utilisateurs 51

I

- installation 21
 - autres cartes 28
 - monoposte 21
 - préconditions 11
 - réseau 28
 - sous Microsoft® Windows® Vista® 18
 - version d'évaluation 38
- installation en réseau
 - clients 29
 - nombre d'utilisateurs 28

serveur 29

L

- lettres de licence 7
- licences
 - affichage 53
 - ajout 54
- livraison et emballage 7

M

- Microsoft® Windows® Vista® 16
- modifier le mot de passe 60
- modules d'extension 7
 - attribuer utilisateurs 54
- monoposte
 - installation de la carte 26
 - installation du programme 21

N

- numéros de série 7

O

- outil d'administration 49
 - base de données gestion des tronçons 58
 - calculer code personnel 60
 - connexion 58
 - créer des utilisateurs 52
 - définition des droits d'accès aux tables d'adresses 57
 - écran de programme 50
 - éditer les droits d'accès aux tables 59
 - gestion des modules 53
 - gestion des profils 56
 - gestion des utilisateurs 51, 58
 - modifier mot de passe 59, 60

- modules d'extension 54
- nouvelles licences 54
- optimiser la base de données des utilisateurs 59
- optimiser les bases de données 59
- options générales 58
- organiser les bases de données 59
- paramètres proxy 58
- se connecter comme administrateur
49
- supprimer les bases de données 59

P

- préconditions pour l'installation
 - ADO 13
 - configuration minimale requise 11
- premier démarrage 41

R

- reprise des données de la version précédente 47

S

- serveur
 - installation 29
 - partage de fichiers 29

V

- version d'évaluation
 - installation 38
 - transformer en version complète 38